

# Alena Kupčíková

KINEDRYL BYL KUDRLÍN

text JAROSLAVA GREGOROVÁ, foto ARCHIV A. KUPČÍKOVÉ a JANUSZ KONIECZNY

„Považuji se za umělce-vědce, který chce zviditelnit neviditelné malbou, sochami, instalacemi, fotografiemi, videi. Snažím se svou tvorbou zachytit a zaznamenat do vizuálních i akustických obrazů stopy, které každý člověk, věc, hmota, bytí, zanechává na naší zeměkouli,“ říká o sobě výtvarnice Alena Kupčíková.

Narodila se 22. října 1976 v Libině na Šumpersku. Přestože z důvodu dyslexie a dysgrafie, kterou zdědila po matce, nebyla připuštěna k maturitě, byla přijata na Akademii výtvarných umění v Praze. Absolvovala obor monumentální umění u profesora Aleše Veselého. Studovala také na univerzitě Technikon Natal v jihoafrickém Durbanu a v Paříži na prestižní École Nationale Supérieure des Beaux Arts. Právě v Paříži získala za své **CHLUPATICE** cenu LVMH (Louis Vuitton-Moët Hennessy). Její díla najdeme v pražské Národní galerii, ale i v soukromých sbírkách v Německu, Švýcarsku, USA, Japonsku a Holandsku. Je členkou výtvarné skupiny **FEMLINK - 1 ŽENA, 1 ZEMĚ, 1 VIDEO**, založené v Paříži v roce 2006. Od roku 1995 se podílela na sedmdesáti samostatných a společných výstavách v České republice i v zahraničí.

Alena byla hyperaktivní dítě. Věnovala se různým sportům, mimo jiné i střelbě. Dyslexie se u ní projevila ve čtyřech letech. Ve školce se nudila, komolila slova a neustále si prohlížela ruce, fascinoval ji jejich tvar.

■ **TANEC SLUNCE, papír, kombinovaná technika**



budoucím a minulým zároveň. Slova komolím dodnes a podle písemného projevu vypadám jako hlupák, ale nejsem. A ruce mě fascinují i v současné době. Namalovat ruku je velké umění, prozrazuje kvalitu umělce.

**Máte problém se orientovat a soustředit se?**

To rozhodně mám. Dyslektik má jinou prostorovou vizi, odlišné pojetí času. Orientace je tvrdý oříšek. Nemohu řídit auto, protože si pletu levou a pravou

všechno. Vůbec mi to nevádí, naopak se ve svých poznámkách dobře orientuji.

**Jak se vám žije jako dyslektikovi a dysgrafikovi?**

Skvěle, nestydím se za to. Naštěstí ani rodiče, ani přátelé mi nikdy nedali najevo, že jsem jiná. Nestal se ze mě tudíž zlý a zakomplexovaný člověk.

**Pojďme k vaší tvorbě. Když jste v roce 2002 vystavila poprvé své obrazy na výstavě MLADÝ MASO, v Galerii hlavního města Prahy, všechny jste šokovala a upoutala pozornost médií i veřejnosti...**

Je to tak. **CHLUPATICE** vytvářím z chloupků z ženského a mužského ohanbí. Používám také zvířecí chlupy. Není to v žádném případě pornografie a nemyslím si, že jsou **CHLUPATICE** vulgárními díly. Často se přetřásají, jako bych nedělala nic jiného. Maluji i jiná témata, tvořím sochy, kresby, audiovizuální projekty (zvukové a obrazové záznamy).

**Vaše audiovizuální projekty, například TANEC SLUNCE, HUDBA OČÍ, HUDBA A STROMY a ORCHESTRÁLNÍ POHLED NA LIDSKÉ BYTÍ, jsou zajímavé a zvláštní. Z čeho jste vycházela při jejich tvorbě?**

Začnu **HUDBOU OČÍ**. Veškeré zážitky mají vliv na naši psychiku, osobní život, kariéru, na naše zdraví. Vše, co nás v životě

**Alena byla hyperaktivní dítě. Dyslexie se u ní projevila ve čtyřech letech. Ve školce se nudila, komolila slova a neustále si prohlížela ruce, fascinoval ji jejich tvar.**

**Vy jste nejen komolila slova, ale měla jste i jinou vizi písmen...**

Ano, „O“ jsem viděla jako lva, „H“ jako židli, „L“ jako žirafu. Učitelka o dyslexii nic nevěděla a za trest mě nechala po škole. Poslali mě k psychologovi, který usoudil, že jsem normální. Nemám ráda slovo normální. Co je to být normální? Pokud jde o slova, tak pro mě kinedryl byl kudrlín, z větrových bonbonů jsem udělala vietnamské, mluvila jsem v čase

stranu. Pokud se chci na něco soustředit, použít si zvukovou kulisu, přesouvám se od stolu na zem, pak na gauč, a když vyčerpám veškeré možnosti, odjedu do ateliéru, kde pokračuji stejným způsobem. Ztrácím sice hodně času, ale funguje to. Úplný horor je vyplnění formuláře. Nejhorší jsou texty pod čarou, vysvětlující, co která kolonka znamená. Najít k nim tu odpovídající je pro mě prostě nereálné. Mám jeden sešit na





■ CHLUPATICE



■ COR POPULI (SRDCE LIDU), pískovec, 2008

potká, se odrazí na oční duhovce, tím se zabývá i diagnostická metoda iridoskopie. Všechno, co mi osud hodí pod nohy, mám v úmyslu postupně přetransformovat do hudby. U **HUDBY Z POHYBU SLUNCE** vycházím z toho, že Slunce má obrovskou energii, ovlivňuje náš život, který však člověk bohužel svými výzkumy a zdokonalováním světa ničí. Chtěla jsem

### nou kříšťalový svatební dort. Plánujete svatbu?

Jednou ano, ale nevím kdy. S tím dortem jsem to myslela vážně. Bude věčný. Také bych si chtěla vytvořit keramický svatební servis. S hrnčířským kruhem jsem začala koketovat na Střední keramické škole v Bechyni. Pak byla pauza a v posledních třech letech jsem se k hlí-

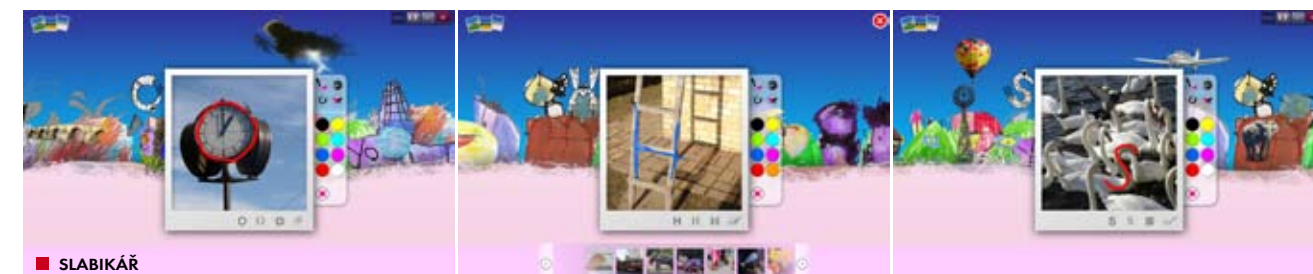
### Na slabikáři jsem pracovala šest let a využila jsem své zkušenosti dyslektika a dysgrafika. Ptala jsem se děti, jak písmenka vnímají. Slabikář a testy namluvil Jiří Lábus.

porozumět pohybu této nejhavější planety, pomyslně se jí dotknout. Skrze matematiku jsem zkoumala Slunce a nastudovala o něm co nejvíce. Došla jsem k názoru, že pohyb Slunce mohu nejlépe zaznamenat přes stín. Matematiku miluji a čísla jsou pro mě hudba a hudba je pohyb. Kresby velkého formátu vždy dopl-

ně vrátila. A tvořím také z pískovce, zmínila bych třeba pískovcovou sochu **COR POPULI (SRDCE LIDU)**.

### Srdce a muž se objevují i ve vašich videoanimacích. Jaký máte postoj k mužům?

Muž je pro mne stále prioritou, měl by být hýčkáán, a samozřejmě od něj očekávám opětování citů. Víím, že je to trochu



■ SLABIKÁŘ

ňuji vysvětlujícím textem, aby mohly být správně pochopeny.

### Na lesy a stromy jdete také takhle vědecky?

Tak trochu (smích). Lesy a stromy nám dávají pocit uvolnění a možnost dýchat. Náš konzumní svět je ničí, tak jako ničí Slunce. (Přesto někdo, i když nemá skvělý sluch, slyší, jak stromy hrají a promlouvají k nám řečí letokruhů.) Byla jsem vychována v úctě k přírodě, která je zdrojem našeho života. Od roku 2002 sbírám fotografie mrtvých stromů a využívám je ke své práci. Ještě bych řekla pár slov k **RELIÉFŮM HUDEBNÍ PARTITURY CEST NEBOLI ORCHESTRÁLNÍMU POHLEDU NA BYTÍ LIDSKÝCH STOP**. Cesty a silnice nás vedou kamsi do daleka, někde, kde nás něco čeká. Na kamenech a asfaltu zůstávají naše stopy. Přijdu na místo, které mi připadá zajímavé, vyfotím ho a převedu do obrazu, říkám tomu „obrazová partitura“. Právě pracuji na detailu cesty. Je to reliéf z kříšťálu. Další cesty/reliéfy budu tvořit z jiných materiálů (mramor, dřevo, látka, keramika).

Řekla bych, že kříšťál vás dost inspiruje. Zmínila jste své přání vytvořit jed-

staromódní. My ženy jsme v současné době možná až moc samostatné a muži na nás někdy žárlí, ale musíme jim to odpustit a milovat je. Muž číslo jedna je můj otec. A i když už bohužel nežije, zůstane navždy tím nejlepším. Pak jsou tu moji bratři. Říkám bratři, ale mám už jen jednoho. Nejstarší bratr zemřel na leukemii, ale pro mne je stále živý.

\*\*\*

V dubnu 2010 obhájila Alena Kupčíková na AVU doktorát na téma „Interaktivní multimediální slabikář a Testy formou hry, za účelem možného odhalení a prevence počátečních problémů se čtením a psaním (dyslexie, dysgrafie) pro děti od 4 do 6 let“. Je to první dílo tohoto typu vydané dyslektikem a dysgrafikem, a první slabikář a testy, na jejichž základě bude možné odhalit dyslexii již v předškolním věku. Smyslem je pomoc v diagnostice a překonávání vývojové poruchy dyslexie.

Práce na slabikáři byla určitě „mravenčí“. Prozradíte, jak jste jej vytvářela?

Na slabikáři jsem pracovala šest let. Nejprve musím zdůraznit, že vychází z úplně jiných principů než běžný slabikář a je určen pro všechny děti. Setkala jsem se asi s pěti sty dětmi z mateřských a základních škol. Využila jsem své zkušenosti dyslektika a dysgrafika. Ptala jsem se děti, jak písmenka vnímají. Některé viděly „O“ jako hodiny a „H“ zase jako koleje, věžové domy byly „L“, kachny „Z“, stromy „Y“ atd. Dítě vnímá nejprve tvar. Prostřednictvím testů dokáže i neoborník rozpoznat příznaky prvních obtíží u dyslektika. Slabikář a testy namluvil Jiří Lábus, hudbu napsal Jan Urban a s programováním mi velice pomáhal Michal Klega. Při tvorbě slabikáře mě hodně inspirovaly cesty do zahraničí, ale i rodné Šumpersko.

### Narážela jste na nějaká úskalí?

Přímo na útesy. Nikdo si nedokáže představit, jak náročné je pořídit takové množství fotografií, jaké slabikář obsahuje. V testech jsou i videa z mého pobytu v Botswaně.

Největší frustrací bylo, když jsem něco zajímavého viděla a neměla u sebe fotoaparát. Například když jsem šla fotografovat racky s rozepjatými křídly, která připomínají písmeno „V“, rackové byli pryč. Celý den jsem bezvýsledně jezdila kolem břehů Vltavy. Inspirovat mě může cokoliv. Vidím věci jinak a nazývám je jinak. Odlišné vnímání a špatná paměť dyslektika mi umožňují vytvářet nová, neopakovatelná umělecká díla. To je úžasné, ne?

\*\*\*

Oficiální křest **SLABIKÁŘE** a **TESTŮ** proběhl 9. září 2010 ve Veletržním paláci. Předcházely mu workshopy pro děti, konané pod názvem **PÍSMENKA KOLEM NÁS** po celé republice, další ještě budou následovat. Bylo to vůbec poprvé, kdy se u nás podobná akce konala. Den 9. září byl neziskovou organizací Umění a věda na podporu dyslektickým dětem, kterou založila Alena Kupčíková, vyhlášen – pod záštitou starosty Městské části Praha 7 Marka Ječménka – Dnem dyslexie a usiluje o to, aby byl uznán celosvětovým dnem této vývojové poruchy. **X**