

Vyzkoušejte multimediální slabikář a testy (nejen) pro dyslektiky

Velkou motivaci pro tvorbu jakéhosi „slabikáře pro dyslektiky“ pro mne představovala vlastní zkušenost s dyslexií a dysortografií.

Při svém zkoumání jsem došla k závěru, že má-li se slabikář používat ve správný čas, musejí být riziková jedinci nejprve „odhaleni“. Proto jsem slabikář rozšířila o další projekt, a sice o multimediální interaktivní testy, díky nimž lze zjistit počáteční problémy se psaním a čtením u dětí ve věku 4–6 let.

MgA. ALENA KUPČÍKOVÁ, PH.D.

Testy se tak zároveň stávají účinnou prevencí vzniku specifických poruch učení. Neustále však mějme na paměti, že každé dítě je nadané v nějaké oblasti a záleží jen na tom, kdo a kdy v něm talent či nadání odhalí. Předškoláky samozřejmě nelze považovat za dyslektiky, protože ještě neumějí číst ani psát. Pokud jsou u dětí na konci předškolního věku patrné známky vývojových oslabení v oblasti předpokladů pro čtení a psaní, jsou pokládány za děti s rizikem vzniku SPU, přičemž se nejedná o zanedbání, snížený intelekt ani nevhodný přístup učitele. V tomto věku však lze danému problému rovněž účinně předcházet.

Prevence je velice důležitá, přitom se neustále setkávám s tím, že mi přišou vyděšené maminky až ve chvíli, kdy jejich dítě nastoupí do první třídy, což už mnohdy bývá pozdě, protože dítě již zažívá první zklamání. Většina dostupných pomůcek řeší nápravu dyslexie či dysgrafie až v momentě, kdy problém nastane. Slabikář a testy však tomuto problému předcházejí, navíc jsou určeny všem dětem bez ohledu na to, zda jsou či budou DYS.

I Jak to všechno začalo?

V mateřské škole jsem byla poslána na vyšetření k psychologovi (jsem ročník 1976). Dnes už vím, že kvůli hyperaktivitě, protože jiné problé-

my evidovány ještě nebyly. Neustále jsem si prohlížela ruce, přesně si na to pamatuji – prohlížela jsem je úplně do detailu a asi jsem musela vypadat jako blázen. Pořád mi opakovali: „Dej si ruce za záda!“ – proto jsem často kreslila i děti bez ručiček. Nicméně nejzajímavější moment nastal v 1. třídě. Zajímavý z pohledu vnímání, méně však z hlediska praktického života, tj. psaní a čtení.

Ze vzpomínek čerpá každý z nás a z některých žijeme celý život. Zhruba po třech měsících v 1. třídě se odehrál příběh kolem písmenka H ve slabikáři. H ve slabikáři zastupoval Hurvínek houpající se na dřevěném houpacím koni. Celá třída měla číst text pod houpajícím se Hurvínkem. I já jsem četla text pod Hurvínkovým obrázkem... Pamatuji si, že jsem nerozoznala písmenka a předpokládala jsem, že ostatní jsou na tom podobně. Tehdy jsem s nikým nemohla hovořit o tom, že vnímám slova jako celek, jako geometrické tvary, zkrátka jsem je nerozlišovala. První slovo v textu znělo „HOUPY“, přečetla jsem je, ale další slova „HOUPITY, HOU“ jsem vnímala jako stejná, a tak jsem si je prostě domyslela. Vnímala jsem je jako čtverce a obdélníky. Nereagovala jsem na zvuk, ale na obraz či tvar těchto písmen. Pokud se na tento text pozorně zadíváte, je to téměř jasné: „HOUPY, HOUPITY, HOU“ – vše vypadá jako čtverce či obdélníky.

Četla jsem tedy text z jakýchsi podivných tvarů a přitom jsem z paměti odříkávala to, co jsem předtím slyšela. Domnívala jsem se, že tak je to správně. Opakovala jsem to pokaždé stejně, až jsem rozesmála celou třídu. Už méně se smála učitelka. Já zůstala po škole a musela jsem stokrát opisovat větu pod Hurvínkem, aniž jsem vlastně tušila proč. Měla jsem číst obdélník, který vypadal jako okno, a čtverec – a popisovat tyto tvary, které vidím v písmenkách? Nevím, zda bych tím učitelku rozesmála; spíš by mě poslala do zvláštní školy... Takto jsem samozřejmě neuvažovala, ale už jako 6–7leté dítě jsem intuitivně věděla, že nemám říkat, co opravdu vidím.

Pravěké symboly či piktogramy k dorozumívání nám mohou napovědět, že symboly stylizace představují cestu v dobách, kdy ještě nebyl vytvořen jazyk, zatímco obraz byl vším. Vývoj dítěte pracuje na podobných principech – dítě nejdříve vnímá tvar a teprve poté zná pojmenování onoho tvaru.

I Můj vlastní výzkum

Na základě těchto pocitů a zkušeností jsem se pustila do výzkumu, jehož smyslem bylo zjistit, nakolik děti vnímají písmo z hlediska tvaru, barvy a zvuku.

Chtěla jsem se dozvědět, zda děti vnímají písmenka stejně jako já v první třídě a budou-li o tom vůbec chtít mluvit. Za šest let jsem pracovala s více než 500 dětmi různého věku. Nikdy jsem nepoužívala stejné metody. Nebylo to možné, protože jsem chtěla získat pravdivou výpověď samotných dětí. Ptala jsem se jich prostřednictvím úkolů a her na to,

jak vnímají písmenka (tvarem, barvou, zvukem). Se svým experimentem jsem začala již v roce 2004.

Mluvila jsem s dětmi ze zvláštních, základních a mateřských škol. Ověřila jsem si svou zkušenost, že pokud děti patří do rizikové skupiny v oblasti čtení a psaní, nevnímají písmenka jen jako písmenka – používají jiné kódy, promítají do nich věci, situace a vše, co jim připomíná něco z jejich života či okolí; lidské postavy, různé tvary i zvuky – zkrátka si pomáhají, jak dovedou.

Oslovila jsem nejprve starší děti, které byly již diagnostikovány jako DYS, neboť jsem byla přesvědčena, že se s nimi lépe komunikuje. Mnohé z nich však měly odpovědi na úkoly již automaticky zakódované; šlo o naučené fráze ze slabikářů. Abych zjistila úplně „prvotní“ vnímání dětí, zvolila jsem komunikaci s mladšími, 4–5letými dětmi z mateřských školek, které ještě nikdo „neanalyzuje“ (tj. nezabývá se jejich problémy); k tomu dochází až později, před nástupem do školy. Děti v mateřské škole odpovídají spontánněji, řekla bych „pravdivě“, na otázku, jak vnímají tvary písmen, jelikož písmenka neznají, a tudíž pouze popisují jejich tvar.

Pětiletá Kristýnka

	A a	G g	N n	T t
	B b	H h	O o	U u
	C c	Ch ch	P p	V v
	Č č	I i	Q q	W w
	D d	J j	R r	X x
	Ď ě	K k	Ř ř	Y y
	E e	L l	S s	Z z
	F f	M m	Š š	Ž ž

Pro porovnání předkládám **výpověď tří dětí** – Petrušky (5 let), Petra (6 let) a Matyáše (4,5 roku). Petruška vnímá jinak tvary a bude mít pravděpodobně problémy ve škole, Petr by ve svém věku neměl dělat takové „chyby“. Naopak Matyáš pravděpodobně nebude mít žádný problém.

Petruška (5 let)

Špatně napodobuje tvary, ale – skutečně špatně, nebo je vnímá jinak?



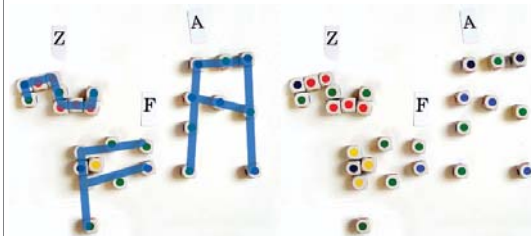
Podívejme se na slovo OVCE: Petruška si vybírá náhodná písmenka a vůbec nevnímá, že by je měla řadit postupně zleva doprava (směrovost na stránce). Pokud někdo napodobí tvar tímto způsobem, tj. vytvoří úplně jiný tvar, měli bychom mít před očima vykřičník – pozor!

Písmenka obrácená o 180 stupňů nebo zrcadlově děti sice mívají, ale v tomto věku již ne tak často – opět další vykřičník! Nemusí to hned znamenat velký problém, ale s takovým dítětem už se musí pracovat dál.

Petr (6 let)

Tento chlapec je velice pozadu, špatně vyslovuje, ale je inteligentní. Jeho vnímání slov a znaků je jiné, má špatnou paměť. U Petra je předpoklad, že s takovým vnímáním písmen bude mít

problémy ve škole. Písmenka zajímavě stylizuje a všímá si poměrně velkého počtu detailů.



Písmenka Z, F i A jsou znatelná.



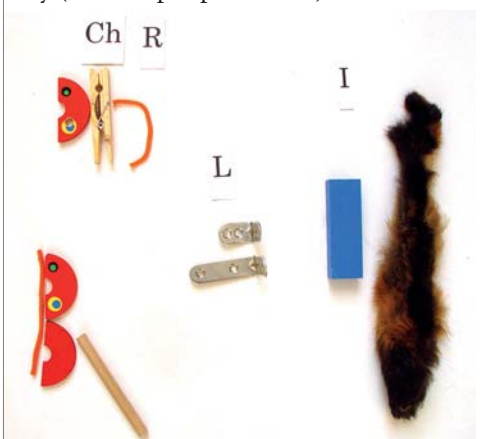
Slovo kůň v této stylizaci už tak čitelné není, ale možná byl Petr unaven nebo chtěl dělat další úkol.



Zde se ukazuje zajímavý moment: S úkolem nemá problém, tvary dokáže napodobit bezchybně. Nemusel jako v předešlém úkolu skládat tvary z více částí. Je zřejmé, že se Petr více zabývá nedůležitými detaily, které mu umožňují si písmenko/tvar lépe zapamatovat.

Matyáš (4,5 roku)

Je velice kreativní, vše udělal bez chyby (uvádím pro porovnání).



I Multimediální interaktivní slabikář pro děti ve věku 4–6 let s rizikem dyslexie

Na základě svého přirozeného vnímání dítě přechází z tvaru hraček na písmenka, což platí pro všechny děti bez ohledu na rizika DYS. A právě na tomto principu je projekt založen.

Slabikář je tvořen s cílem pochopit a odhalit specifické vnímání těchto dětí. Kromě toho může posloužit jako vhodná pomůcka, jak se naučit správně číst a psát. Slabikář využívá faktu, že dítě po narození vidí jako první tvar a nezná jeho název!

Děti, jež by mohly mít v budoucnu problém se psaním a čtením, využívají převážně pravou část mozkové hemisféry (přednostní zpracovávání obrazu, přírodních zvuků, citoslovcí). Ta zpracovává obraz, přičemž dítě v předškolním věku, které by mohlo být dítětem s rizikem DYS, může tuto funkci pravé hemisféry využít k lepšímu chápání písmen. Pro dítě bez rizika je chápání písmen přirozené. V projektu jde o propojení obou hemisfér. Aktivovat levou hemisféru (zpracovává přednostně řeč a melodii) napomáhá hudba a hlas – průvodce celým slabikářem. Slabikář je zaměřen na podporu obou hemisfér a spolupráci mezi nimi, koncentraci, prostorovou orientaci, rozšíření vědomostí, rozlišování tvarů, paměť, motoriku a sluch.

I Principy slabikáře

1. Slabikář pracuje na úplně jiných principech než klasický slabikář.
2. Využívám zde reálného prostředí. Podmínka pro celý projekt je, že žádné písmenko, které se v prostředí programu (slabikáře) objeví, není vymyšleno, ale je skutečné. Děti v předškolním věku pracují s realitou prostředí, v kterém žijí. Princip tvarů se využívá ve slabikáři, to znamená, že písmenko H nepředstavuje holuba či husu, ale tvarem třeba připomíná koleje, ve kterých písmenko H můžeme vidět několikrát. Letící holub vypadá v perspektivě jako písmenko V; když stojí a roztáhne křídla, připomíná písmenko K, ale ne písmenko H.

3. Forma slabikáře: Všechny tvary písmen se promítají do reálných věcí, rostlin, lidí, zvířat kolem nás, do všeho, co děti už pravděpodobně viděly, a učí se tudíž z tohoto reálného světa. Nic se nesimuluje. Nafotila jsem mnoho materiálů, ve kterých se tato písmenka nacházejí. Děti budou moci aktivně spolupracovat na tvorbě obsahu, třeba tím, že mohou posílat fotky, ve kterých samy vidí písmeno. Tím se stávají přímo tvůrci nových abeced, které tak nebudou omezeny ani počtem, ani fantazií.

4. Předpokládá se, že se slabikářem budou pracovat děti, které ještě neznají písmenka. Pokud je dítě nadané a už v pěti letech písmenka zná, bude pro ně tento jiný přístup přínosem.
5. Dítě si bude procvičovat: orientaci v prostoru, koncentraci, rozšíření vědomostí (tím, co konkrétní věc znamená), rozlišování tvarů, paměť, motoriku, porozumění danému slovu – sluch.
6. Vše je multimediální, interaktivní.
7. Slabikář je generován náhodně – kdykoli ho dítě znovu otevře, jsou písmenka na jiném místě. Ve slabikáři jsem vytvořila dvě možnosti abecedy. To znamená, že se nikdy nestane, aby abeceda byla postavena ze stejných tvarů (nyní ji už rozšířujeme o další).
8. V praxi je důležité, aby dítě vědělo, pochopilo a naučilo se používat jiné vnímání ve svuj prospěch.

Příběh

Slabikář je o ježkovi a ježkově a o jejich starším kamarádovi ptáku Písmenko.



I Příběh ze slabikáře

Ježci jedou na výlet, aby se naučili písmenka. Letí s nimi i jejich starší

kamarád pták, kterému říkají Písmenko. Říkájí mu tak, protože vše zná. Písmenka jsou všude kolem ve věcech, které potkávají. Oba si s oblibou vše fotí a tyto fotky se stávají abecedou.



I Interaktivní multimediální testy

Interaktivní testy jsou určeny pro všechny děti od 4 let a slouží k možnému odhalení a prevenci počátečních problémů ve čtení (dyslexie) a psaní (dysgrafie), ale také například hyperaktivity. Jsou vytvořeny tak, aby se děti před nástupem do školy co nejlépe připravily na psaní a čtení.

Označit dyslektické dítě již v předškolním věku není zcela možné. Můžeme však identifikovat problém, který tomuto handicapu předchází.

Vývoj dítěte neurčují pouze jeho dědičné vlohy ani neprobíhá stejnoměrně, paralelně a pravidelně ve všech vývojových oblastech. Probíhá po celý život. Zděděné vlohy se u dítěte postupně rozvíjejí, jednotlivé fáze vývoje podléhají vnitřním i vnějším vlivům. Vývoj ovšem můžeme svým působením a působením prostředí do jisté míry ovlivňovat. Pro jednotlivé vývojové fáze nemáme přesné označení v tom smyslu, co by mělo dítě umět. Ve zvládnutí určitých dovedností existují individuální rozdíly, navíc i rychlost průběhu jednotlivých období je různá.

I Cílová skupina

Odborné testy: Existuje mnoho různých cvičení (např. Škola rizika dyslexie – Marta Bogdanowicz; Testy rizika poruch čtení a psaní pro rané školáky – Anna Kucharská, Dana Švancarová; Sheffieldský screeningový test diagnostiky dyslexie – R. Nicolson, A. J. Fawcett). Obsahují základní otázky a úkoly směřující ke zjištění

rizikových dětí v předškolním roce a možnosti následného procvičování. Jsou vytvořeny pro přímou identifikaci problému. Porovnává se v nich běžná populace a rizikové děti.

Moje testy: Jsou určeny pro děti již od 4 let, ne-li od 3 let (děti od tří let zvládnou některé úkoly hravě). Cílem není pouze identifikovat dítě s rizikem dyslexie. Jde především o to, aby s nimi děti chtěly pracovat, měly zájem trénovat, a tudíž mohly aktivovat (propojit) obě hemisféry.

Jde převážně o prvotní impuls, jehož smyslem je, aby se s dítětem začala pracovat již v předškolním období, tj. od 4 let, nikoliv až ve věku 5,5 roku, kdy má nastoupit do školy.

Práce s testy

S odbornými testy může pracovat jen vyškolený odborník.

S mými testy pracuje dítě zcela samo a kontrolu pak provádí rodič, aniž by znal jakékoliv detaily.

Tvůrci testů

Odborné testy vytvářejí převážně ti, kteří nikdy dyslexií netrpěli, ale znají problém ze svých výzkumů.

Moje testy byly vytvořeny člověkem, který „žije“ s dyslexií a dysortografií. Má tedy autentické zážitky, pocity, zkušenosti a vzpomínky, jež ho podnětují a inspirují při vytváření programu.

Forma

Odborné testy se v předškolním věku zaměřují na zjištění připravenosti k rozvoji čtení, např. inverzního znakového vnímání, rozlišování symbolů apod. Využívá se černobílých linií, pracovních listů, používá se tužka. Cílem je zjištění aktuální úrovně. Následně je navržen stimulační program. Většinou se opět využívá pracovních listů a metodických doporučení. Pro dítě, které v tomto období není dobře připraveno, chybí na trhu vhodný stimulační multimediální a interaktivní materiál, jenž by provázel dítě od vnímání reálných situací po vnímání písmen – symbolů.

Moje testy jsou multimediální a interaktivní. Pracuje se v nich s realitou a skutečnými prostředními, s fantazijními příběhy z různých koutů země-

koule a vědních oborů, např. biologie, zoologie atd. Snažila jsem se vytvořit záměrný chaos a neklid. Většinou se nedostáváme do situace, kdy by nás v tiché místnosti nic nerozptylovalo. Může se tudíž stát, že dítě, které má dyslektické obtíže, projde odbornými testy bez povšimnutí. Testy odborníků z důvodu udržení potřebné kvality měření (validity a reliability) a zjištění úrovně dané funkce pro rozvoj čtení nemohou využívat nahodilosti a tvořivosti při vlastních aktivitách. Pro následnou stimulaci je ale naopak zapotřebí využívat rozdílných a neotřelých podnětů k dalšímu rozvoji vnímání.

Nahodilost

Odborné testy jsou pořád stejné.

Moje testy se mění, a dítě se tak nemůže naučit něco nazpaměť. V testech pracujeme s nahodilostí – *randomness* (tento termín se používá v programování). To znamená, že nikdy nenastane stejná situace a dítě může hrát úkoly dokola, aniž by se něco učilo nazpaměť.

Zvuk a hudba

Zvuk zde není zamýšlen jako úkol ke zjištění sluchového vnímání.

Odborné testy: Pokud jsou v tištěné formě, zvuk ani hudba se nevyužívají. Vše svým hlasem moderuje odborník. Zvuk se využívá přímo ke sluchovému vnímání, v němž se opakují slova, souhlásky atd. (pro zjištění sluchového vnímání se používají přístroje, jako je např. bzučák – krabička s tlačítky, na níž se vyfukávají jak délky samohlásek, tak rytmus, a dítě pak vše napodobuje).

Moje testy: Jako hudební doprovod využívám v testech klasickou hudbu, tj. vycházím z výzkumů Mozartova efektu na zlepšení časoprostorové představitivosti. Ostatní hudební předměty vytvořil dyslektik. V úkolech pro sluch a rytmus se uplatňuje jak obraz, tak zvuk, hra i humor. Testy moderuje myš, která vypráví příběh a zadává úkoly.

Vyhodnocování, obtížnost

Odborné testy jsou vytvořeny v přesném režimu a realizovány v klidu a ve vymezeném (omezeném) čase, což je pro tyto úkoly stěžejní. Odborník sledu-

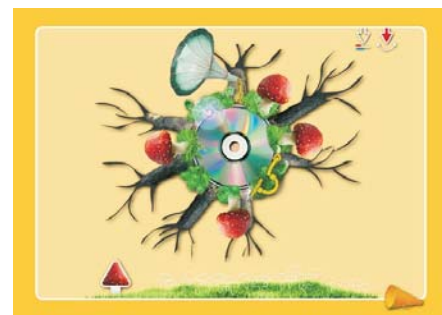
je, za jak dlouho dítě úkol splní. Na každý úkol je daný čas a většinou se vypracovávají postupně. Posléze jsou vyhodnoceny a následně interpretovány.

Moje testy nemají začátek ani konec. Můžete je realizovat, z které strany chcete, či podle obtížnosti úkolu (vše je ponecháno na volbě dítěte). Ovládnutí zvládne dítě samo bez pomoci dospělého. Nemá pocit, že by mělo přestat. Když udělá chybu, pouze se ozve hlas myši, která řekne „nee“, ale hra pokračuje dál, vítězem je každý. Rodič-učitel se pak může podívat na „výpis“, ve kterém vidí, kolik chyb dítě udělalo, v kterém úkolu a na kolik procent bylo úspěšné. Procenta využíváme hlavně proto, že předpokládáme, že řada rodičů a prarodičů rovněž trpí dyslexií. Dítě může začít tam, kde předešlý den přestalo. Zadá-li povel „zavřít“, může pokračovat druhý den tam, kde skončilo. Úkoly jsou vytvořeny podle obtížnosti, ale dítě si může svobodně vybrat, kterým úkolem začne, jak dlouho a kolikrát jej chce provádět. Vše se počítá a analyzuje ve výsledcích.

Vizuální prostředí multimediálních testů

Hlavní menu: Čtyři velké muchomůrky, pod nimiž se skrývají úkoly.

Tyto úkoly by dítě mělo zvládnout, aby se u něho mohlo v budoucnu úspěšně rozvíjet čtení a psaní.



Další cenné informace (vč. možnosti objednání) zjistíte na stránkách:
www.dys.cz

Autorka je multimediální umělkyně s handicapem dyslexie a dysortografie a zároveň zakladatelka organizace Umění a věda na podporu dyslektickým dětem